

Jernbanens mennesker

Lars Bjarke
Christensen





Peter Knutzen: Jeg frygter ikke Historiens Dom

Jernbaneartikler på Jernbanen.dk

Artikler

Vigerslevulykken

Lørdag den 1. november 1919 blev en dag der skrev sig ind i den danske jernbanehistorie. Netop på denne dag, hvor Statsbanerne havde ekstra travlt på grund af skiftedagstrafikken, indtraf en af de værste jernbaneulykker i landets historie. En række forskellige hændelser flettede sig ind mellem hinanden, og var medvirkende til at katastrofen skete. Signalet ved blokposten i Brøndbyvester blev frigivet for tidligt. Dette bevidte, at eksprestoget fra Korsør blev sendt ud på det sidste stræk mod Hovedbanegården i København. Kort før signalerne ved Vigerslev indtraf ulykken. Med voldsom kraft pålejede eksprestogets lokomotiv sig ind i de fem bageste vogne på et forsinket tog fra Kalundborg, der holdt stille. Ikke kun det voldsomme antal dødsbofte og senebeviste passagerer var udsædvælt, men det samme kan man også sige om pressens beskrivelse af begivenheden i modsigelsen til den sidste store jernbaneulykke, Bårnæsulykken i 1913, skedes ulykken ved Vigerslev meget tæt på en storby - landets hovedstad København. Det betød naturligvis, at der ikke gik lang tid før den første journalist indtraf sig på ulykkesstedet. I automobile, på cykler og til fods strømmede pressens repræsentanter til og i de følgende dage kunne de i bloddyppende reportager viderberinge deres indtryk af redningsarbejdet til den nyhedshungrende københavnske befolkning. Samtidig strømmede københavnerne i tusindvis ud til ulykkesstedet for at følge med i det drama, som i de følgende dage udspondet sig på stedet. Vigerslevulykken var noget der blev debatteret på arbejdspladserne, over middagsbordet og mand og mand imellem. Jernbaneulykken ved Vigerslev i 1919 blev en begivenhed man ikke glemte lige med det samme.



Ulykken i Vigerslev

10 # 39 1. oktober 2010

Ider

Weekendavisen

75 år. Det røde lyn tog var symbol på fred, fremskrift og fart, da det blev lanceret i 1935. Nu kan man igen få en tur.

Med lynet til Århus

AF LARS BJARKE CHRISTENSEN

Det er da ligesom, det er sædvanligt at komme med toget til Århus på via sine og til Ålborg på 6 timer. Thorsvald Strømning havde knapt en uge over, da trafikministeren Johannes Frim-Sørensen på et ministermøde i efteråret 1955 for første gang foreskrev, at Statsbanerne skulle planlægge en så indtænde hurtig lyn tog mellem København og Århus. I forbindelse med 1. oktober 1955 indviede i 1935. På sin vis var ministerens beslutning forståelig, når man tager hensyntagen, at det i slutningen af 1920'erne og over nye ture var et rødt lyn tog mellem København og Århus. Og da endda var den direkte rute mellem København og Århus.

Lige og arbejdet mellem landets to største bane ruter med undtagelse af København og Århus. Udviklingen var den endelige med et så senere et varmt møde i nogen sammenhæng. Men ligesom at togene var det trafikale redskab var den mest betydningsfulde, var indledningen af lyn tog og arbejdet til Lillebæltsbanen havde på beforesningen. Da det nye indstillet var indført i 1935 gik over den på midten, var det første, der ikke de var stegt om hoved på et og til fremtiden.

DA Statsbanernes generaldirektør på et hovedindstillet møde med den endelige beslutning i 1933 betød alene for planerne om en indtænde storskendte, hurtig lyn tog mellem København og Århus. Udviklingen var den endelige med et så senere et varmt møde i nogen sammenhæng. Men ligesom at togene var det trafikale redskab var den mest betydningsfulde, var indledningen af lyn tog og arbejdet til Lillebæltsbanen havde på beforesningen. Da det nye indstillet var indført i 1935 gik over den på midten, var det første, der ikke de var stegt om hoved på et og til fremtiden.

Den danske befolkning er vant til at rejse mellem København og Århus på 6 timer. Thorsvald Strømning havde knapt en uge over, da trafikministeren Johannes Frim-Sørensen på et ministermøde i efteråret 1955 for første gang foreskrev, at Statsbanerne skulle planlægge en så indtænde hurtig lyn tog mellem København og Århus. I forbindelse med 1. oktober 1955 indviede i 1935. På sin vis var ministerens beslutning forståelig, når man tager hensyntagen, at det i slutningen af 1920'erne og over nye ture var et rødt lyn tog mellem København og Århus. Og da endda var den direkte rute mellem København og Århus.



Lyn toget indtager sporet. Agge Rasmussen på jernbanen i 1937 indtog den nye fart - til Århus på blot fire og en halv time!

Der var en betydelig interesse, og mange tog var indstillet på at rejse mellem København og Århus på 6 timer. Thorsvald Strømning havde knapt en uge over, da trafikministeren Johannes Frim-Sørensen på et ministermøde i efteråret 1955 for første gang foreskrev, at Statsbanerne skulle planlægge en så indtænde hurtig lyn tog mellem København og Århus. I forbindelse med 1. oktober 1955 indviede i 1935. På sin vis var ministerens beslutning forståelig, når man tager hensyntagen, at det i slutningen af 1920'erne og over nye ture var et rødt lyn tog mellem København og Århus. Og da endda var den direkte rute mellem København og Århus.

den fortsatte land. Turen over Sjælland skete i Hovedbanens Tegn. Det begyndte i København, hvor togene fik de bedste betingelser. Kampene omkring Vigerslev, Bårnæs og Århus blev dog meget vanskelige, hvor mange af de banevogne blev ødelagt. Det var først i slutningen af 1920'erne, at man fik en direkte rute mellem København og Århus. I forbindelse med 1. oktober 1955 indviede i 1935. På sin vis var ministerens beslutning forståelig, når man tager hensyntagen, at det i slutningen af 1920'erne og over nye ture var et rødt lyn tog mellem København og Århus. Og da endda var den direkte rute mellem København og Århus.

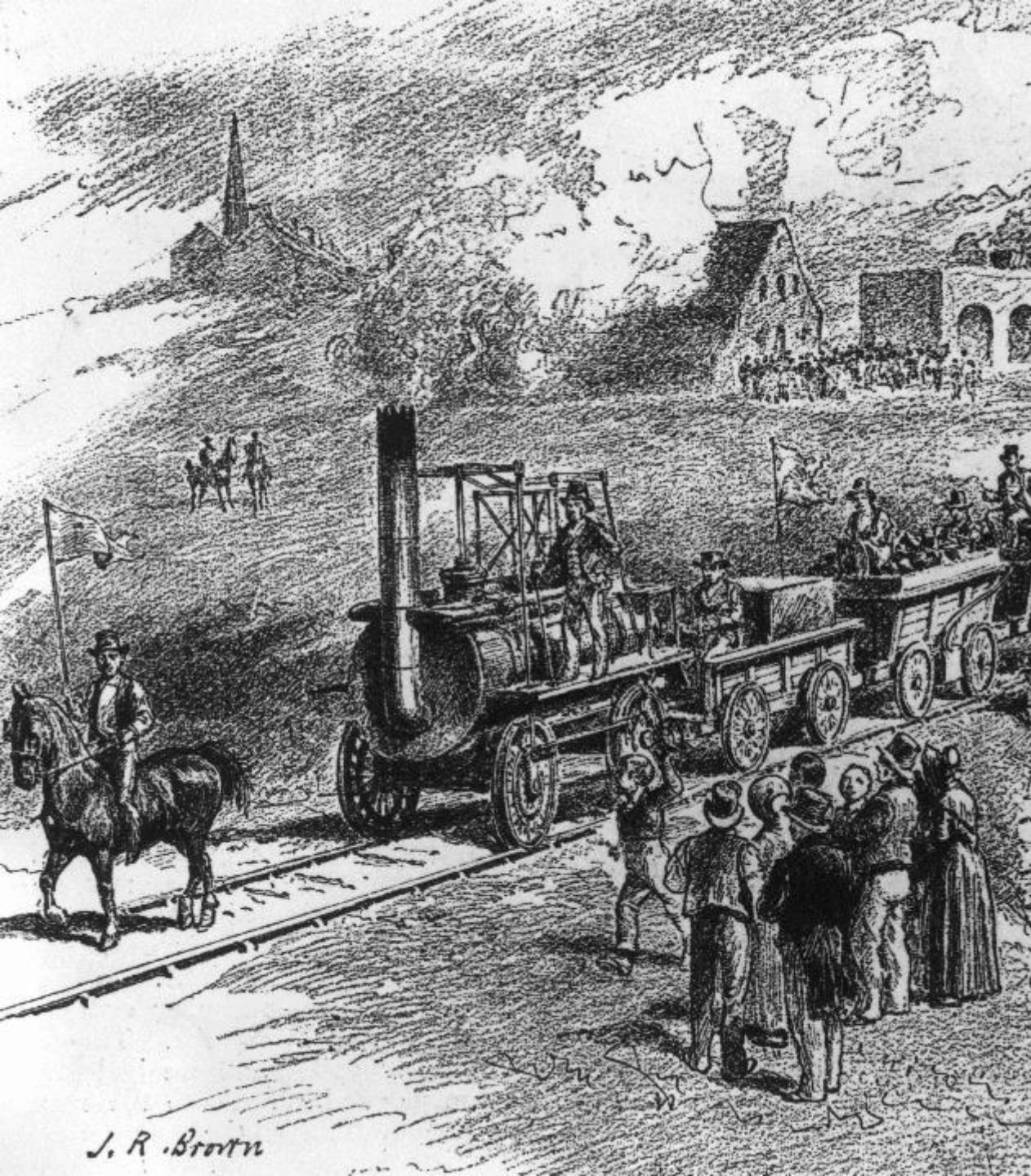
Den danske befolkning er vant til at rejse mellem København og Århus på 6 timer. Thorsvald Strømning havde knapt en uge over, da trafikministeren Johannes Frim-Sørensen på et ministermøde i efteråret 1955 for første gang foreskrev, at Statsbanerne skulle planlægge en så indtænde hurtig lyn tog mellem København og Århus. I forbindelse med 1. oktober 1955 indviede i 1935. På sin vis var ministerens beslutning forståelig, når man tager hensyntagen, at det i slutningen af 1920'erne og over nye ture var et rødt lyn tog mellem København og Århus. Og da endda var den direkte rute mellem København og Århus.

Den danske befolkning er vant til at rejse mellem København og Århus på 6 timer. Thorsvald Strømning havde knapt en uge over, da trafikministeren Johannes Frim-Sørensen på et ministermøde i efteråret 1955 for første gang foreskrev, at Statsbanerne skulle planlægge en så indtænde hurtig lyn tog mellem København og Århus. I forbindelse med 1. oktober 1955 indviede i 1935. På sin vis var ministerens beslutning forståelig, når man tager hensyntagen, at det i slutningen af 1920'erne og over nye ture var et rødt lyn tog mellem København og Århus. Og da endda var den direkte rute mellem København og Århus.

Den danske befolkning er vant til at rejse mellem København og Århus på 6 timer. Thorsvald Strømning havde knapt en uge over, da trafikministeren Johannes Frim-Sørensen på et ministermøde i efteråret 1955 for første gang foreskrev, at Statsbanerne skulle planlægge en så indtænde hurtig lyn tog mellem København og Århus. I forbindelse med 1. oktober 1955 indviede i 1935. På sin vis var ministerens beslutning forståelig, når man tager hensyntagen, at det i slutningen af 1920'erne og over nye ture var et rødt lyn tog mellem København og Århus. Og da endda var den direkte rute mellem København og Århus.



Skal bæres op
Adgangsbillet til Færgegruppen fra København
Kl. 10.32 - 11.00
4. Oktober



Jernbanens første år

1804: Richard Trevithick bygger det første damplokomotiv

1825: Den første jernbane åbner. Der er tale om strækningen mellem Stockton og Darlington i Storbritannien

1832: Den første jernbane på kontinentet åbner i Frankrig (Rive de Gier-Lyon)

1835: Den første tyske jernbane åbner mellem Nürnberg og Fürth

1844: Den første jernbane i det danske monarki åbner mellem Hamborg Altona-Kiel

1847: Den første danske jernbane i kongeriget åbner (København-Roskilde)

En omvæltning....

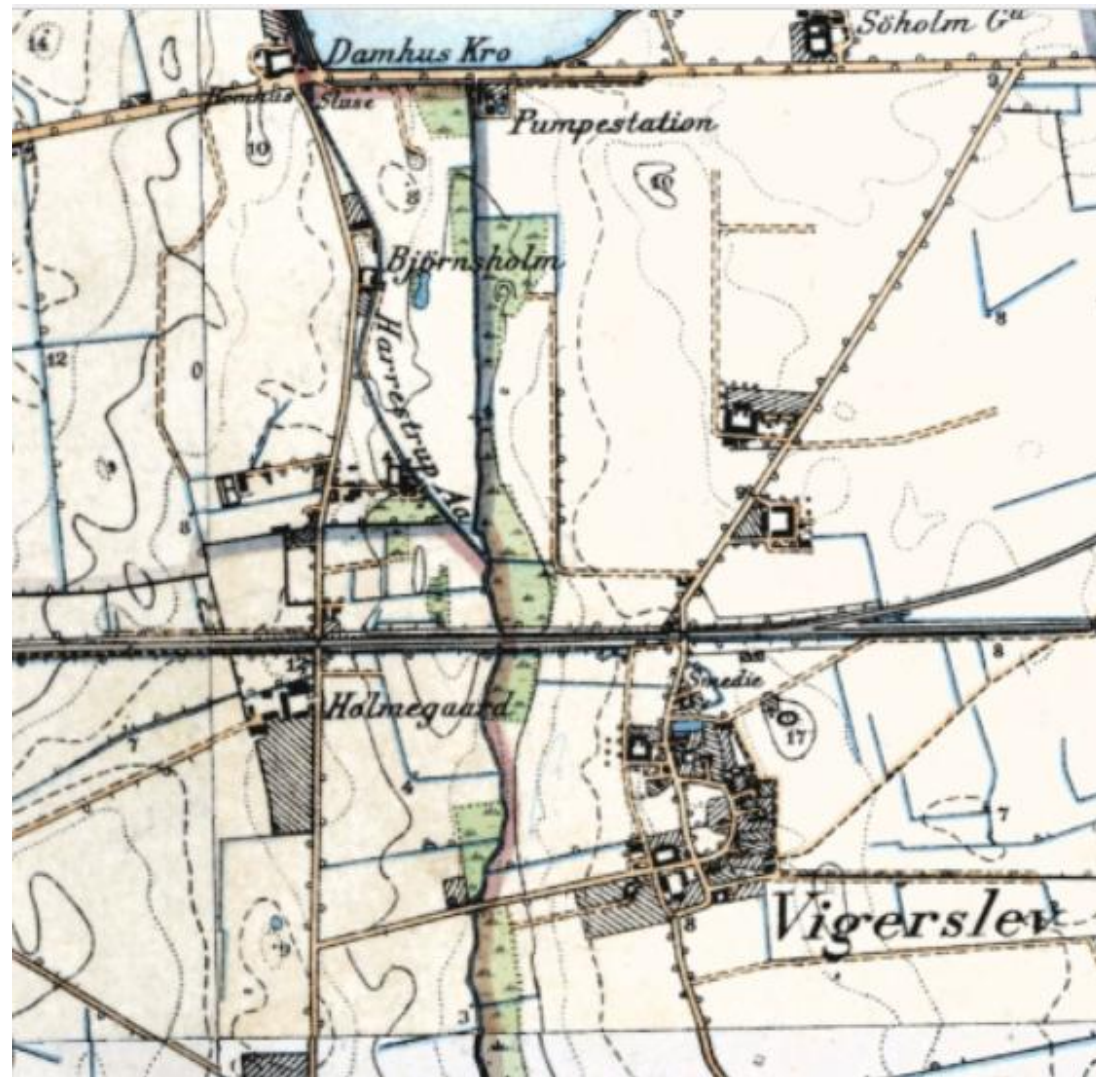
Anlæggelsen af jernbanerne var en omvæltning for mange mennesker

- Ekspropriation af jord
- Arbejde som "banebørste"
- Ansættelse ved jernbanen
- Hurtigere og nemmere transport af varer og mennesker
- "Civilisationen" kom til øde områder (kulturbaner)



Satirisk tegning: "Følgerne af at bo imellem København og Roeskilde".
Tegning fra 1846. Arkiv Danmarks Jernbanemuseum

Brandsikring



Slagelse Station 1892. Arkiv Danmarks Jernbanemuseum

a 1875



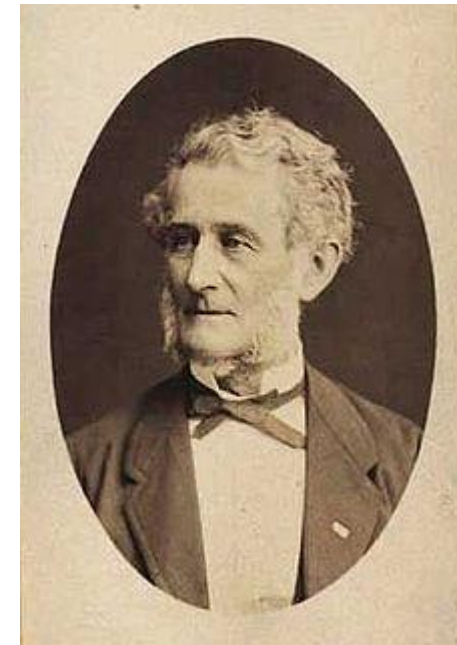
Jernbanerne på Sjælland 1847-1880

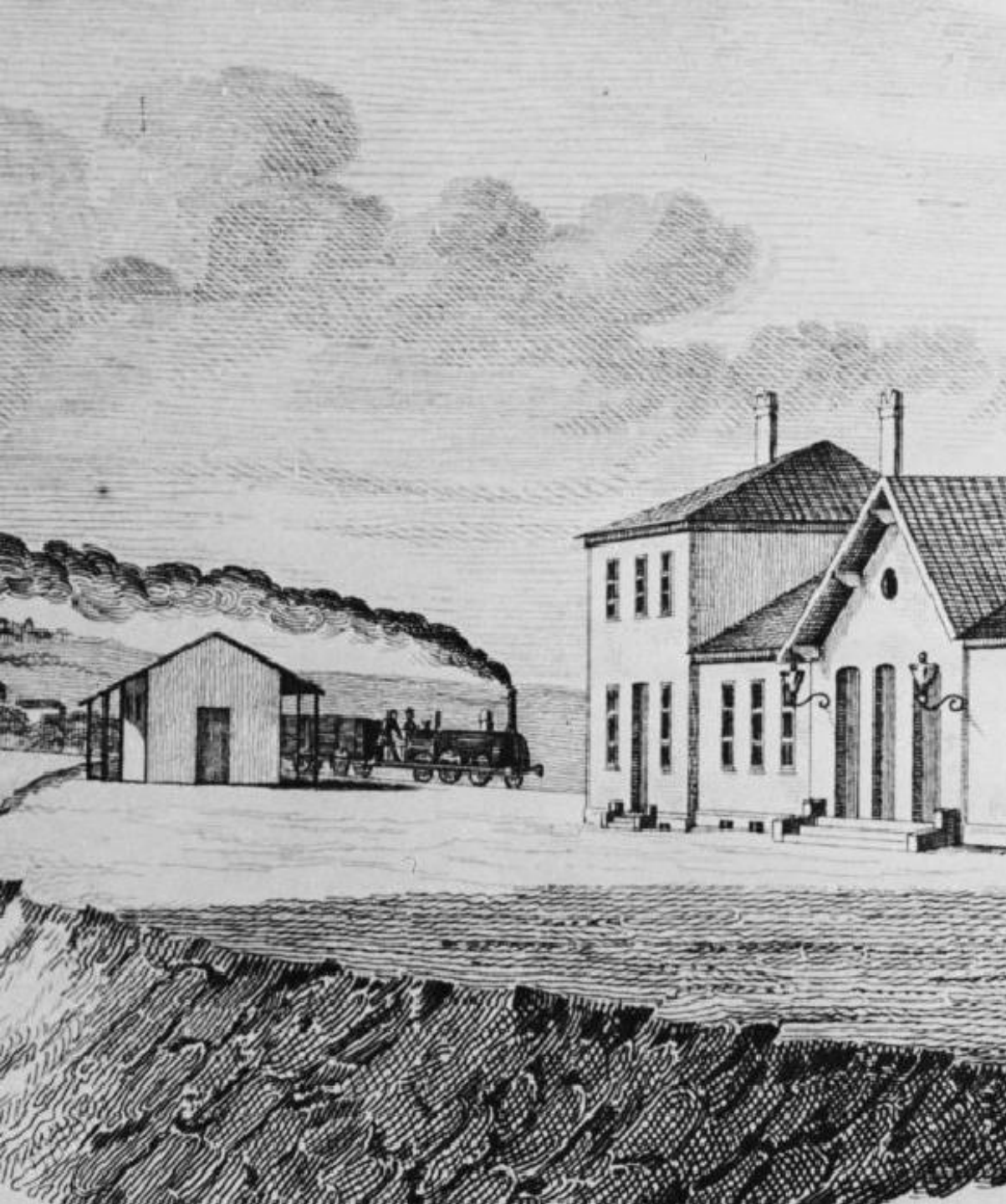
1847: Det private aktieselskab Sjællandske Jernbaneselskab åbner Roskildebanen

Sjællandske Jernbaneselskab var til at begynde med ikke nogen god forretning, men staten understøttede udbygningen af jernbanenettet på Sjælland og andre steder i landet

Ifølge flere erindringer var jernbanedirektør Viggo Rothe meget vellidt blandt personalet

1880: Sjællandske Jernbaneselskab blev overtaget af staten i 1880, og blev indlemmet i DSB, der blev oprettet samme år





Sjællandske Jernbaneselskabs arkiv

Arkivskaber:

Det Sjællandske Jernbaneselskab

Fra	Til	Officielle navne
1880	1885	Sjællandske Statsbaner
1844	1880	Det Sjællandske Jernbaneselskab

Læs mere om [arkivskaberen](#)

Fra [?]	Til	Arkivserier [?]
1823	1994	Arkivoversigt over materiale fra danske stationer
1844	1875	Bilag til generalforsamlingsprotokollen
1861	1883	Brevbog
1859	1893	Brevbog for pensionskassen
1861	1883	Brevjournal
1845	1884	Diverse sager
1874	1935	Diverse tryksager
1866	1878	Driftsberetninger
1878	1884	Forskellige anlæg A-E
1844	1880	Fortegnelse over bilag til generalforsamlingsprotokollen
1846	1881	Generalforsamlinger
1844	1849	Hovedbog
1877	1879	Ind- og udg. skrivelse
1867	1868	Journal "Vise sager"
1859	1893	Journal for Pensionskassen
1881	1881	Journal over ansættelser, afskedigelser, forflytninger
1849	1885	Journal over ansøgninger
1849	1885	Journal over betjente og embedsmænd
1876	1881	Journal over fribefordring
1877	1877	Journal over inddeling og bevogtning

Men også hos Danmarks Jernbanemuseum...

Danmarks Jernbanemuseum har gennem tiden fået mange forskellige arkivalier.

Eksempelvis en protokol over de ansatte ved de sjællandske jernbaner (SJS/DSB) 1847-1893

2 Balthasar Elias Flach (f. ?)

Tidligere skrædder. Ansat som bud ved hovedkontoret 27/6 1847. Død 31/8 1860. Hustruen ikke fundet berettiget til pension

The image shows a page from a handwritten ledger or protocol book. The page is filled with rows of text, likely representing employee records. The columns are not clearly defined but appear to contain names, dates, and numerical values. The handwriting is cursive and somewhat faded, making it difficult to read. The page is numbered '2' in the top right corner. The text is written in dark ink on aged paper.

Men også hos Danmarks Jernbanemuseum...

Danmarks Jernbanemuseum har gennem tiden fået mange forskellige arkivalier.

Eksempelvis en protokol over de ansatte ved de sjællandske jernbaner (SJS/DSB) 1847-1893

2 Balthasar Elias Flach (f. ?)

Tidligere skrædder. Ansat som bud ved hovedkontoret 27/6 1847. Død 31/8 1860. Hustruen ikke fundet berettiget til pension

116 Christian Olsen (f. 28/11 1815)

Tidligere købmand. Ansat som billettør i Roskilde 1/8 1849. Stationsforstander i Tåstrup 1/7 1854. Stationsforstander i Ringsted 1/6 1864. Død i tjenesten 24/11 1876. Hans hustru (f. 4/1 1840) modtog pension fra 1/12 1876, og frem til sin død 15/9 1890

Men også hos Danmarks Jernbanemuseum...

Danmarks Jernbanemuseum har gennem tiden fået mange forskellige arkivalier.

Eksempelvis en protokol over de ansatte ved de sjællandske jernbaner (SJS/DSB) 1847-1893

2 Balthasar Elias Flach (f. ?)

Tidligere skrædder. Ansat som bud ved hovedkontoret 27/6 1847. Død 31/8 1860. Hustruen ikke fundet berettiget til pension

116 Christian Olsen (f. 28/11 1815)

Tidligere købmand. Ansat som billettør i Roskilde 1/8 1849. Stationsforstander i Tåstrup 1/7 1854. Stationsforstander i Ringsted 1/6 1864. Død i tjenesten 24/11 1876. Hans hustru (f. 4/1 1840) modtog pension fra 1/12 1876, og frem til sin død 15/9 1890

289 Søren "Lobbæk" Christensen (f. 9/8 1819)

Ansat som banevogter 1/4 1856. Afskediget 31/3 1875 pga. drikkældighed. Fik pension udbetalt frem til sin død 12/4 1883. Derefter fik hustruen pension frem til hendes død 5/8 1909



a 1875

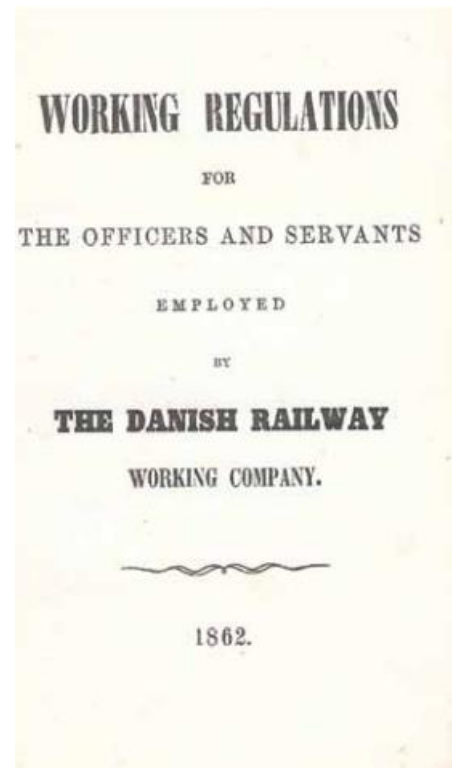


De jysk-fynske jernbaner 1862-1880

1862: Den første jyske jernbane åbner mellem Århus og Randers

1865: Banen mellem Middelfart, Odense og Nyborg åbner

De jysk-fynske jernbaner var et privat selskab indtil 1867, hvor staten overtog selskabet fra de engelske jernbaneentreprenører



Jernbanedirektør Holst.



Fartplan

for den fynske Jernbane.

Gyldig for Sommermaanederne.

Afsked i Kil.		II.	IV.	VI.	Afsked i Kil.		I.	III.	V.
		Person- og Godstog. L. X.	Person- og Godstog. L. X.	Person- og Godstog. L. X.			Person- og Godstog. L. X.	Person- og Godstog. L. X.	Person- og Godstog. L. X.
—	Nyborg Afgang	7,45	12,35	7,15	—	Middelfart Afgang	7,0	12,0	6,30
1,39	Ullerslev —	8,6	12,52	7,36	1,35	Nørre-Aaby —	7,20	12,21	6,50
2,68	Marslev —	8,30	1,9	8,0	2,03	Eiby *) —			7,5
3,91	Odense Ankomst	8,54	1,27	8,22	2,61	Gjelsted *) —			7,17
	Afgang	9,4	1,34	8,32	3,37	Aarup —	7,55	12,50	7,31
5,02	Holmstrup *) —			8,48	3,81	Breed *) —			7,43
5,88	Tommerup —	9,33	1,57	9,3	4,19	Skalbjerger *) —	8,12		
6,27	Skalbjerger *) —			9,14	4,58	Tommerup —	8,21	1,10	7,58
6,65	Breed *) —	9,50			5,44	Holmstrup *) —	8,39		
7,09	Aarup —	10,0	2,16	9,30	6,55	Odense Ankomst	8,59	1,34	8,30
7,85	Gjelsted *) —	10,16				Afgang	9,6	1,41	8,40
8,43	Eiby *) —	10,28			7,78	Marslev —	9,26	1,58	8,58
9,11	Nørre-Aaby —	10,41	2,44	10,5	9,07	Ullerslev —	9,52	2,15	9,22
10,46	Middelfart Ankomst	11,0	3,5	10,30	10,46	Nyborg Ankomst	10,15	2,30	9,45

De med *) betegnede Stationer ere Stoppepladse, hvor kun de Tog, for hvilke Afgangstider ere ansatte, holde paa Sønd- og Helligdage, samt Torve- og Markedsdage, forsaavidt der er Passagerer til eller fra nærmeste Kjøbstad at optage eller afsætte.

Foruden de ovenanferte regelmæssige Tog kunne Extratog ventes over Banen til ube- stemte Tider.

De fra Nyborg og Middelfart afgaaende (corresponderende) regelmæssige Tog maa begge være ankomne til Odense, førend noget af dem man afgaae derfra. Fra denne Be- stemmelse kan kun afviges, naar Banegaardsforvalteren giver en speciel skriftlig Ordre des- angaaende.

Intet Tog tør forlade en Endestation, før det forud ventede Tog er ankommet.

Aarhus, i August 1865.

Overdriftsbestyreren.

Dronning Louises Jernbane på Fyn

Overledelsen sad i Århus, men til dagligt lededes banen af en driftsbestyrer, en baneingeniør og en maskinmester.

I 1866 var der ansat 126 personer ved jernbanen på Fyn.

Gennemsnitsalderen var 37 år for de ansatte (18-61 år)



Køreplan for den fynske hovedbane 1865. Arkiv Danmarks Jernbanemuseum

De jydsk-syenske Jernbaner.

Jeg

Valdemar Schou

der er ansat ved de jydsk-syenske Jernbaner som

Inspektør

erklærer herved at have modtaget et Exemplar af Tjenstreglementet og Politireglementet.

Jeg sværger ved Gud den Almægtige, at jeg nøie skal rette mig efter disse Forskrifter, samt af yderste Evne stræbe at befordre Jernbanens Bedste og at afværge enhver Skade saavel for Banerne med Tilbehør som for dem, der benytte samme.

Schou den 3 October 1865.

Valdemar Schou

Dronning Louises Jernbane på Fyn

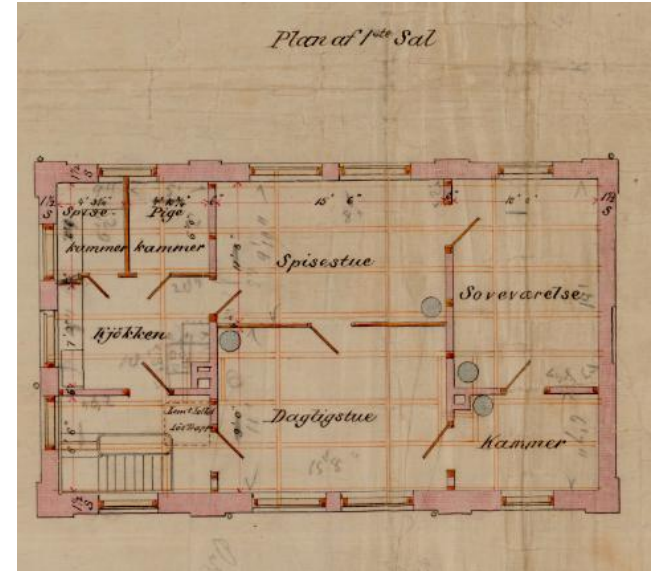
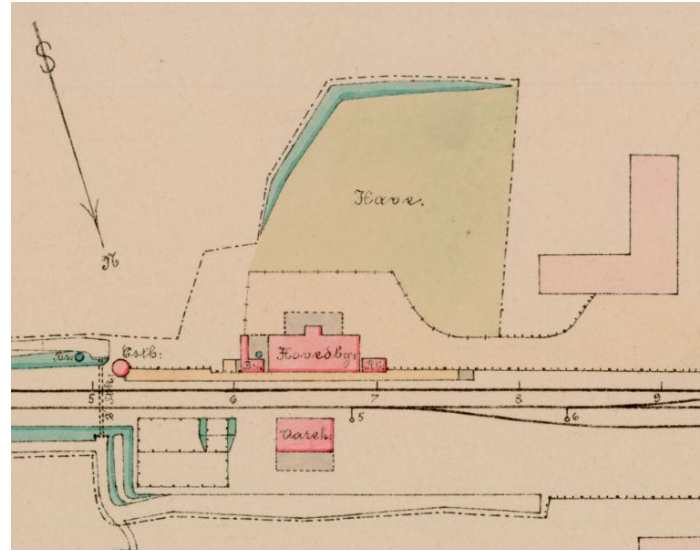
Hvor kom de ansatte fra:

- Flere fra stationspersonalet kom fra de "tabte" jernbanestrækninger i hertugdømmerne
- Flere af banevogterne/-arbejderne havde tidligere arbejdet med anlæggelsen af den fynske bane
- Flere blev forflyttet fra de jyske jernbanestrækninger til Fyn
- Lokomotivpersonalet havde erfaring med lokomotivkørsel ved anlægsarbejdet, fra banerne på Sjælland eller i Jylland
- Flere af de ansatte var født i udlandet (f.eks. Polen og Sverige), og havde rejst rundt som banebørster, indtil de slog sig ned på Fyn

REDAKTØRET AF
LARS BJARKE CHRISTENSEN
BENE S. CHRISTENSEN
PETER FRANSSEN
GITTE LUNDAGER
HANNIKEL HANSEN (ANSV.)



Dronning Louises Jernbane - Aarup



Aarup Station 1865-1880



Forsiden af "Jernbanehistorie 2015" fra Danmarks Jernbanemuseum om den fynske hovedbane

JERNBANEHISTORIE
JERNBANERNES TEKNOLOGI- OG KULTURHISTORIE 2015

DANMARKS JERNBANEMUSEUM



De jysk-fynske jernbaners arkiv

Arkivskaber:

Jysk-Fynske Jernbaner

Fra	Til	Officielle navne
1867	1885	Danske Statsbaner i Jylland-Fyn

Fra	Til	Kaldenavne
1867	1885	Jysk-Fynske Jernbaner

Læs mere om [arkivskaberen](#)

Arkivskaber:

Det Danske Jernbanedriftsselskab

Fra ?	Til	Arkivserier ?	Fra	Til	Officielle navne
1867	1867	Ansøgningsprotokol	1867	1869	DDJ under afvikling
1823	1994	Arkivoversigt over materiale	1861	1867	Det Danske Jernbanedriftsselskab
1882	1885	Avertissementsbog			
1870	1880	Driftspersonel			
1867	1972	Hovedjournal			
1881	1881	Hovedjournal - Supplem.			
1866	1867	Journal			
1868	1885	Journal over indgående			
1867	1910	Journalsager			
1869	1881	Klageprotokol Lunderskov st.			
1865	1875	Kontrakter			
1823	1994	Materiale fra danske st.			
1847	1980	Materieltegninger			
1877	1879	Navneregister			
1871	1873	Overregnskabsførerens			
1867	1867	Personaleregister			
1868	1885	Postbog			
1868	1885	Postjournal			

Læs mere om [arkivskaberen](#)

Fra ?	Til	Arkivserier ?	Fra	Til	Officielle navne
1856	1861	Akter angående jysk-fynske baners anlæg			
1866	1867	Indtægtsbog for Det Danske Jernbanedriftsselskab			
1862	1867	Journal			
1862	1864	Journal for den økonomiske kontrol med Det danske Jernbanedriftsselskab			
1865	1893	Journalsager			
1865	1867	Kassebog for Det Danske Jernbanedriftsselskab			
1862	1867	Kassebøger vedr. det danske jernbanedriftsselskab, Jylland			
1868	1869	Kassejournal for Det Danske Jernbanedriftsselskab			
1869	1881	Klageprotokol Lunderskov st.			
1862	1867	Kopibog			
1862	1863	Kopibog for den økonomiske kontrol med Det danske Jernbanedriftsselskab			
1864	1868	Kopibog for maskinspektøren			
1847	1980	Materieltegninger			
1865	1888	Registratur			
1861	1867	Sagligt ordnede sager			
1847	1950	Tegningsarkiv			
1866	1867	Udgiftsbog for Det Danske Jernbanedriftsselskab			

Hvad kan man finde i arkivet?



Overskæringen ved Laurbjerg Station. Postkort

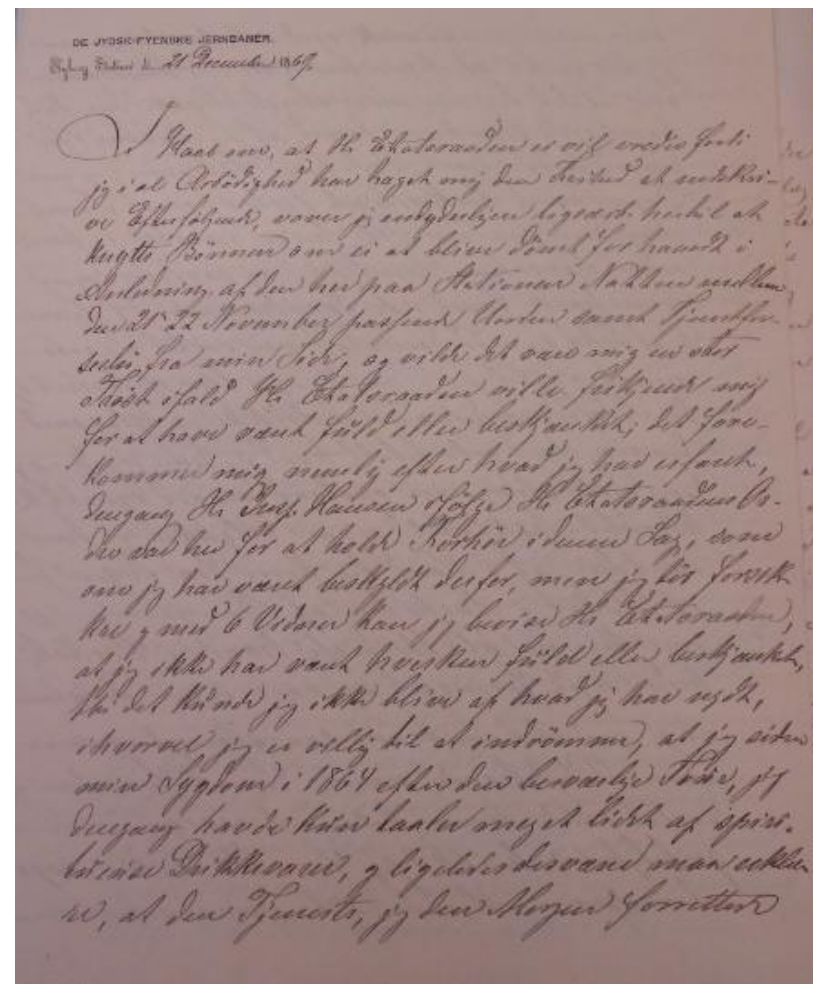
Stationsforvalter
Sørensens kamp med
kammerherre Honnens de
Lichtenberg, Laurbjerg
1882

Hvad kan man finde i arkivet?



Overskæringen ved Laurbjerg Station. Postkort

Stationsforvalter
Sørensens kamp med
kammerherre Honnens de
Lichtenberg, Laurbjerg
1882



Assistent Halls bønsskrift til jernbanens direktør 1869. Arkiv Rigsarkivet

Assistent Halls drukgilde på
Nyborg Station 1869

Hvad kan man finde i arkivet?



Bosbro Kro Laurbjerg

C. M. B. Eneret N. 882

Overskæringen ved Laurbjerg Station. Postkort

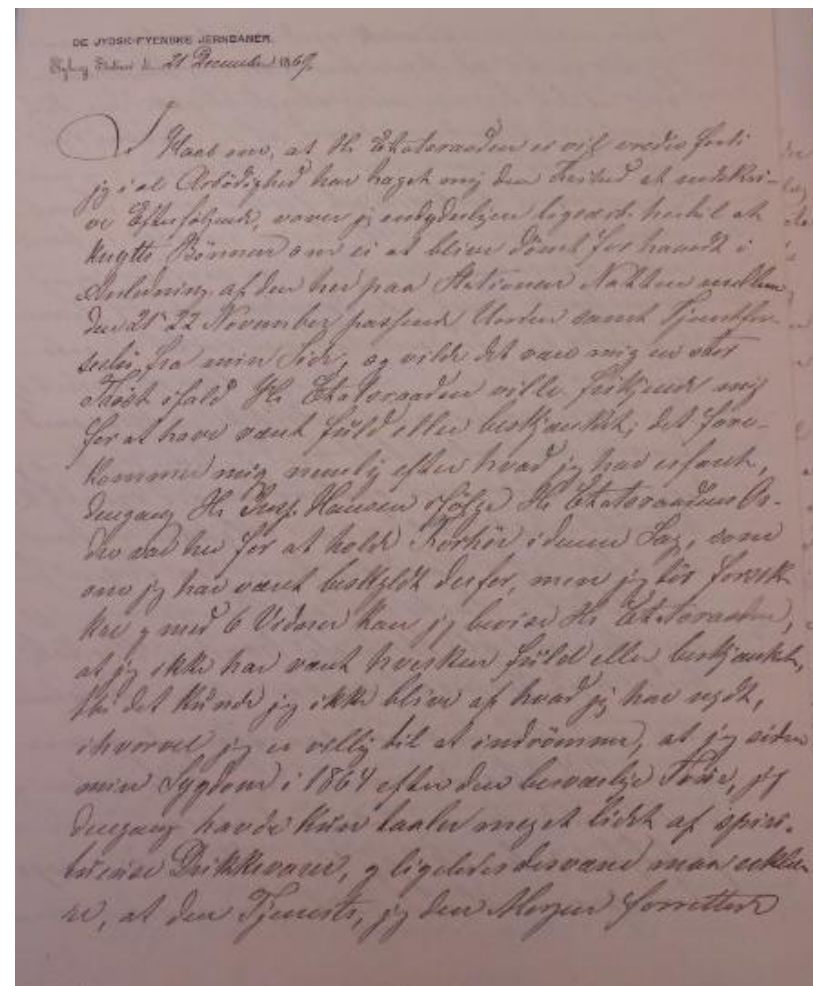
Stationsforvalter
Sørensens kamp med
kammerherre Honnens de
Lichtenberg, Laurbjerg
1882

Konduktør Bjørnbaks
ophold på dametoilettet,
Vamdrup 1869



Vamdrup Jernbanestation

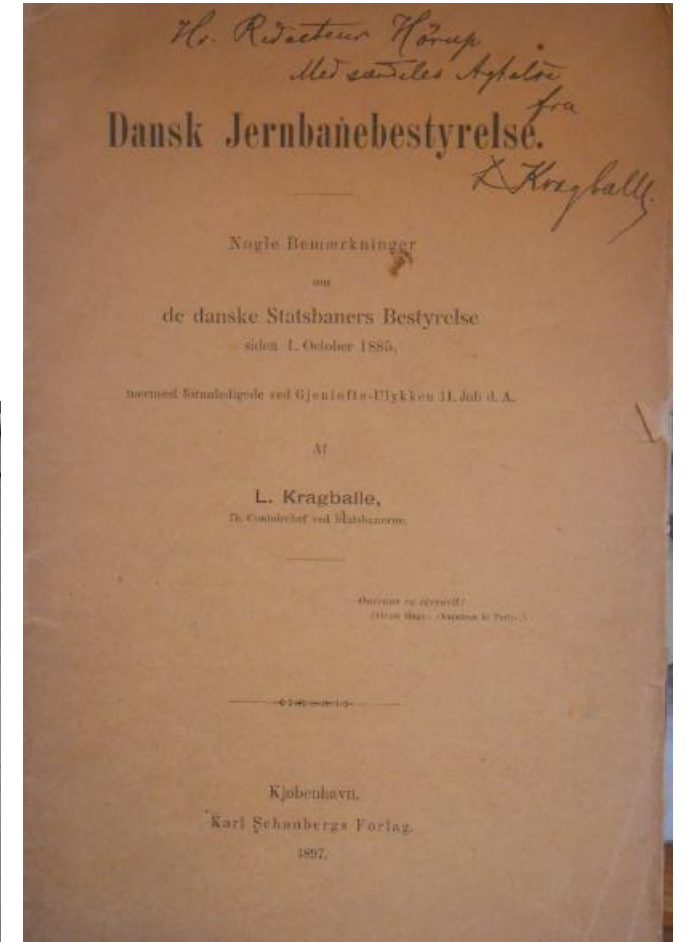
Grænsestationen i Vamdrup. Postkort



Assistent Halls bønsskrift til jernbanens direktør 1869. Arkiv Rigsarkivet

Assistent Halls drukgilde på
Nyborg Station 1869

DSB dannes – kampen mellem øst og vest



Damplokomotiv på Københavns Hovedbanegård 1932. Foto Danmarks Jernbanemuseum

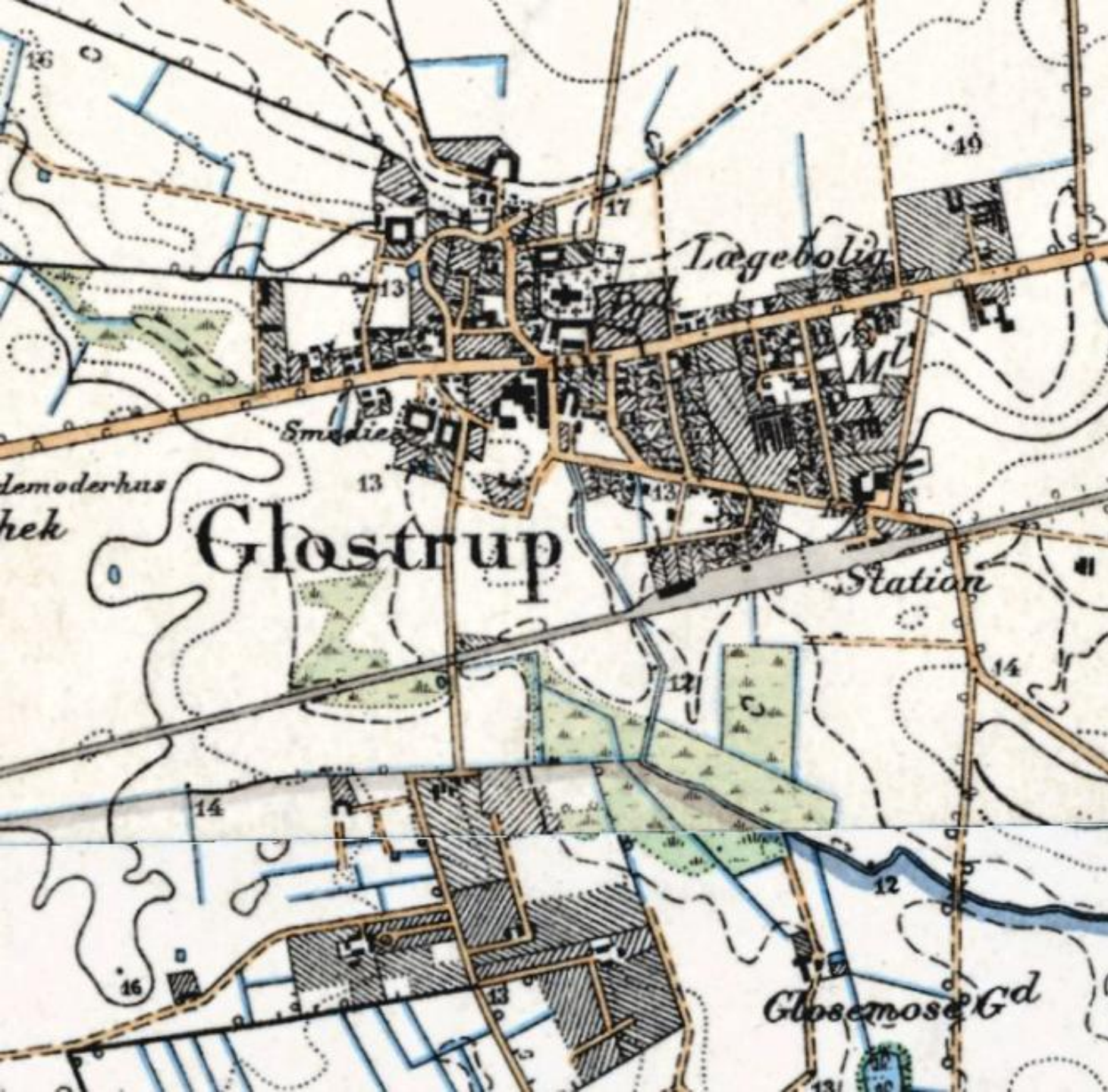
Jernbaneboom



Korsør Banegård 1938
Arkiv Danmarks
Jernbanemuseum

Jernbanenettets udstrækning 1939. Udsnit af Køreplan 1939

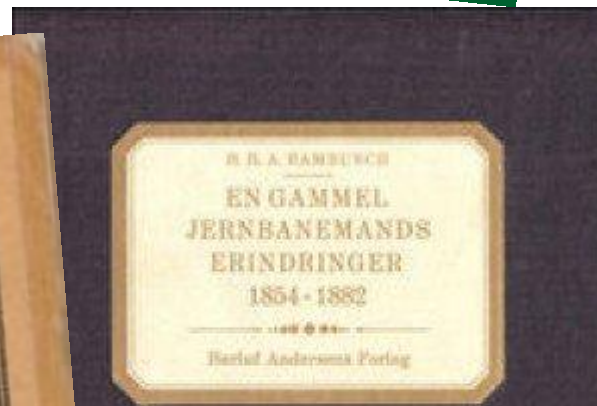




Jernbaneliv i bøgerne....



Prøvekørsel med lokomotiv, Jylland 1957.
Arkiv: Danmarks Jernbanemuseum.



Danmarks Jernbaner

Historisk og Biografisk Haandbog

Af Martin Buch og C.I. Gomard. Alex Kappels Forlag 1933



HOBRO JERNBANESTATION

Stationsforstandere: R. S. Mortensen, fra 1930, O. M. Mansfeld 1919–30, A. P. V. A. G. Cappelen 1913–19, V. E. Hird 1904–13, N. P. O. Hassum 1900–04, F. Borchling Petersen 1889–1900, H. M. Prip 1870–89, J. H. Dreyer 1869–70.



Hansen, Hans Peter, kst. Orbanem. i Maribo, f. 27. Dec. 96 i Kølbelev, Loll., g. 27. Nov. 14 m. Marie Nielsen, f. 10. Marts 96 i Sandby. Banearb. i Maribo 1. Maj 15, Banefm. i Håndholm 1. Nov. 19, kst. Orbanem. i Maribo 1. Marts 32, fhv. Gruppelfm. v. Baneafd.



Hansen, Hans Peter, ps. Banefm. i Øster Sillinge, f. 8. Maj 66 i Korsør, g. 4. Nov. 90 m. Martha Henriette H., f. 19. Juni 60 i Svendstrup. Ekstraarb. i Svendstrup 1. April 95, Banearb. 24. April 98, Næstfm. i Slagelse 24. Okt. 98, Banefm. i Korsør 1. Okt. 09, til Fr.Jund 1. Okt. 09, Afsked 1. April 32.



Hansen, Hans Peter, Pt. i Korsør, f. 31. Jan. 95 i Agersø, g. 2. Sep. 23 m. Elise Katrine H., f. 15. Juli 97 i Bred. Starb. 1. Nov. 19, Pt. 20.



Hansen, Hans Peter, Banearb. i Søes, f. 19. April 83 i Solperup, g. 12. Nov. 09 m. Caroline Wilhelmine H., f. 30. Dec. 91 i Slagelse + 24. Juni 31, Ekstraarb. i Slagelse 1. April 10, Banearb. i Frederikslund 1. April 14, til Søes 1. Juni 22.



Hansen, Hans Peter, Pakm. v. Aarhus H., f. 5. Marts 79 i Aldt, g. 15. Nov. 03 m. Ane Marie Kaas, f. 28. Nov. 79 i Vejby. Sikarl. 1. Okt. 01, Pt. 1. Okt. 03, Togb. 1. Maj 09, Pakm. 1. Nov. 23.



Hansen, Hans Peter, Lkfb. i Aalborg, f. 11. Jan. 77 i Aarhus, g. 20. Nov.

Hansen, Hans Peder, ps. Stunst. i Fuglede, f. 16. April 69 i Vemmeløv. Sikarl. i Roskilde 10. Maj 96, Pt. i Ringsted 1. Sep. 97, Stunst. i Hørup 1. April 15, til Gudstrup 1. Maj 17, i Fuglede 1. Juli 23.



Hansen, Hans Peder, ps. Banefm. i Slagelse, f. 11. Aug. 66 i Bjevskov Sogn, g. 2. Juli 87 m. Marie Kirstine H., f. 28. Marts 65 i Borup. Ekstraarb. 6. April 93, Banearb. 15. Aug. 97, Næstfm. 24. April 98, Banefm. 1. Jan. 03, Afsked 31. Okt. 32. D. M. 19. Okt. 32.



Hansen, Hans Peter, Motorf. i Maribo, f. 16. April 95 i Børsø, g. 4. Nov. 17 m. Gertrude H., f. 12. Dec. 93 i Bønne. Lkfb. v. Maribo-Torrig Jb. 1. Nov. 18, Motrf. 1. Okt. 24.

Danske Statsbaner - Tjenestemænd

Årlig bog med fortegnelse over alle fastansatte DSB-folk



60. Mørtensen C H J. F 26-2-73. Elev 1-4-91, Ass 1-5-93, Overass II Kbhvn G 1-1-17, Stfst Skalbberg (7. Lkl.) 1-12-20, Nørre-Alslev (7. Lkl.) 1-12-23, Gørlev 1-12-28.
61. Beck M T. F 6-9-78. Elev 1-4-97, Ass 1-7-98, kst Trafikktl II Struer 1-7-20 (udn 1-2-21), Godseksksp II Herning 1-5-23 (I Grad 1-5-24), Stfst Ullerslev (7. Lkl.) 1-7-28, Tarm 1-4-33.
62. Schrøder O S. F 4-2-71. Elev 20-7-86, Ass 1-1-88, Overass II Kbhvn G 1-4-15, Stfst Mørkøv (16. Lkl.) 1-2-19, Godseksksp I Kbhvn H (Rejse- og Ekspresgodseksksp) 1-2-29.
63. Holm A J F. F 2-1-71. Elev 1-8-88, Ass 1-6-91, Stfst Hammerum (15. Lkl.) 1-8-17, Tistrup (7. Lkl.) 1-9-22, Brønderslev 1-2-29.
64. Jepsen H K. F 7-11-80. Elev 1-4-97. Ass 1-12-98. Trafikktl II Nyborg 1-9-22, Trafikktl I Frederiksberg 1-12-20.
65. Rohleder J, cand jur. F 6-2-91. Elev 1-12-26, Fuldm i 1. Distriktsksp I Kbhvn 1-12-26, Fuldm i 1. Distriktsksp I Kbhvn 1-12-26, Fuldm i 1. Distriktsksp I Kbhvn 1-12-26, Fuldm i 1. Distriktsksp I Kbhvn 1-12-26.
66. Christiansen H L. F 17-11-80. Elev 1-12-26, Fuldm i 1. Distriktsksp I Kbhvn 1-12-26, Fuldm i 1. Distriktsksp I Kbhvn 1-12-26, Fuldm i 1. Distriktsksp I Kbhvn 1-12-26.
67. Kragh C V G. F 13-12-71. Elev 1-10-17, Stfst Stoholm 1-10-17, Stfst Stoholm 1-10-17, Stfst Stoholm 1-10-17.

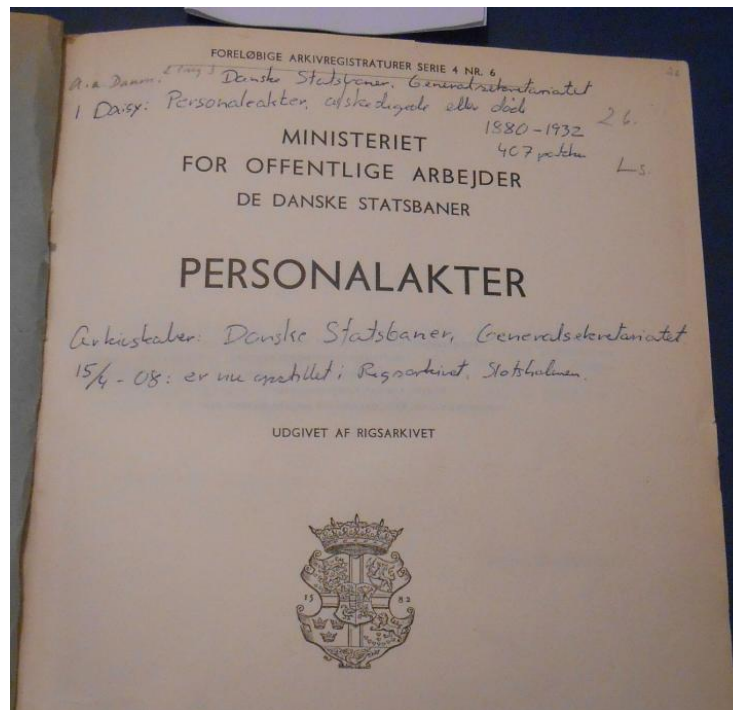


DSB
personalefortegnelse
1986

Jernbanemand på København H 1944. Arkiv Danmarks Jernbanemuseum



DSB-personalesager i Rigsarkivet



Mere end 10.000
personaleakter fra
1880-1932

Afleveret 1962

			Peter, ledvogter, født 10/6 1855, afsked 31/12 1918
			Peter, skibsfyrbøder, født 9/2 1857, afsked 30/9 1914
			Peter, togfører, født 30/10 1870, afsked 30/9 1924
A	45	Andersen, Peter Christian, stationsforstander IV, født 6/7 1831, død 24/10 1890	
A	91	Andersen, Peter Christian, portør I, født 19/2 1853, afsked 30/9 1896	
A	459	Andersen, Peter Christian Emil, togfører, født 14/5 1869, afsked 30/9 1929	
A	448	Andersen, Peter Emil, assistent, født 18/2 1859, afsked 28/2 1929	

DSB-personalesager i Rigsarkivet



Personallister

af
Hans Nicolai Hennings
samt p.t.:

A. Funktionsliste.

Funktion	Kontinuitets- nr.	Stations- nr.	Beskrivelse om særlig Tjenestetid, Tilleg etc.	Alters- fødsel
<i>Stationsskriver</i>	<i>15 1892</i>	<i>1881 + 1882</i>	<i>40 År - med</i>	<i>18/1 1878</i>
<i>Stationsskriver</i>	<i>14 1892</i>	<i>1881 - med</i>	<i>35 - -</i>	<i>17/1 1876</i>
<i>Stationsskriver</i>	<i>13 1892</i>	<i>1881 - -</i>	<i>35 - -</i>	<i>16/1 1875</i>
<i>Stationsskriver</i>	<i>12 1892</i>	<i>1881 - -</i>	<i>35 - -</i>	<i>15/1 1874</i>
<i>Stationsskriver</i>	<i>11 1892</i>	<i>1881 - -</i>	<i>35 - -</i>	<i>14/1 1873</i>
<i>Stationsskriver</i>	<i>10 1892</i>	<i>1881 - -</i>	<i>35 - -</i>	<i>13/1 1872</i>
<i>Stationsskriver</i>	<i>9 1892</i>	<i>1881 - -</i>	<i>35 - -</i>	<i>12/1 1871</i>
<i>Stationsskriver</i>	<i>8 1892</i>	<i>1881 - -</i>	<i>35 - -</i>	<i>11/1 1870</i>
<i>Stationsskriver</i>	<i>7 1892</i>	<i>1881 - -</i>	<i>35 - -</i>	<i>10/1 1869</i>
<i>Stationsskriver</i>	<i>6 1892</i>	<i>1881 - -</i>	<i>35 - -</i>	<i>9/1 1868</i>
<i>Stationsskriver</i>	<i>5 1892</i>	<i>1881 - -</i>	<i>35 - -</i>	<i>8/1 1867</i>
<i>Stationsskriver</i>	<i>4 1892</i>	<i>1881 - -</i>	<i>35 - -</i>	<i>7/1 1866</i>
<i>Stationsskriver</i>	<i>3 1892</i>	<i>1881 - -</i>	<i>35 - -</i>	<i>6/1 1865</i>
<i>Stationsskriver</i>	<i>2 1892</i>	<i>1881 - -</i>	<i>35 - -</i>	<i>5/1 1864</i>
<i>Stationsskriver</i>	<i>1 1892</i>	<i>1881 - -</i>	<i>35 - -</i>	<i>4/1 1863</i>
<i>Alkohol</i>	<i>199 1892</i>	<i>1881 - -</i>	<i>35 - -</i>	<i>3/1 1862</i>

B. Straffeliste.

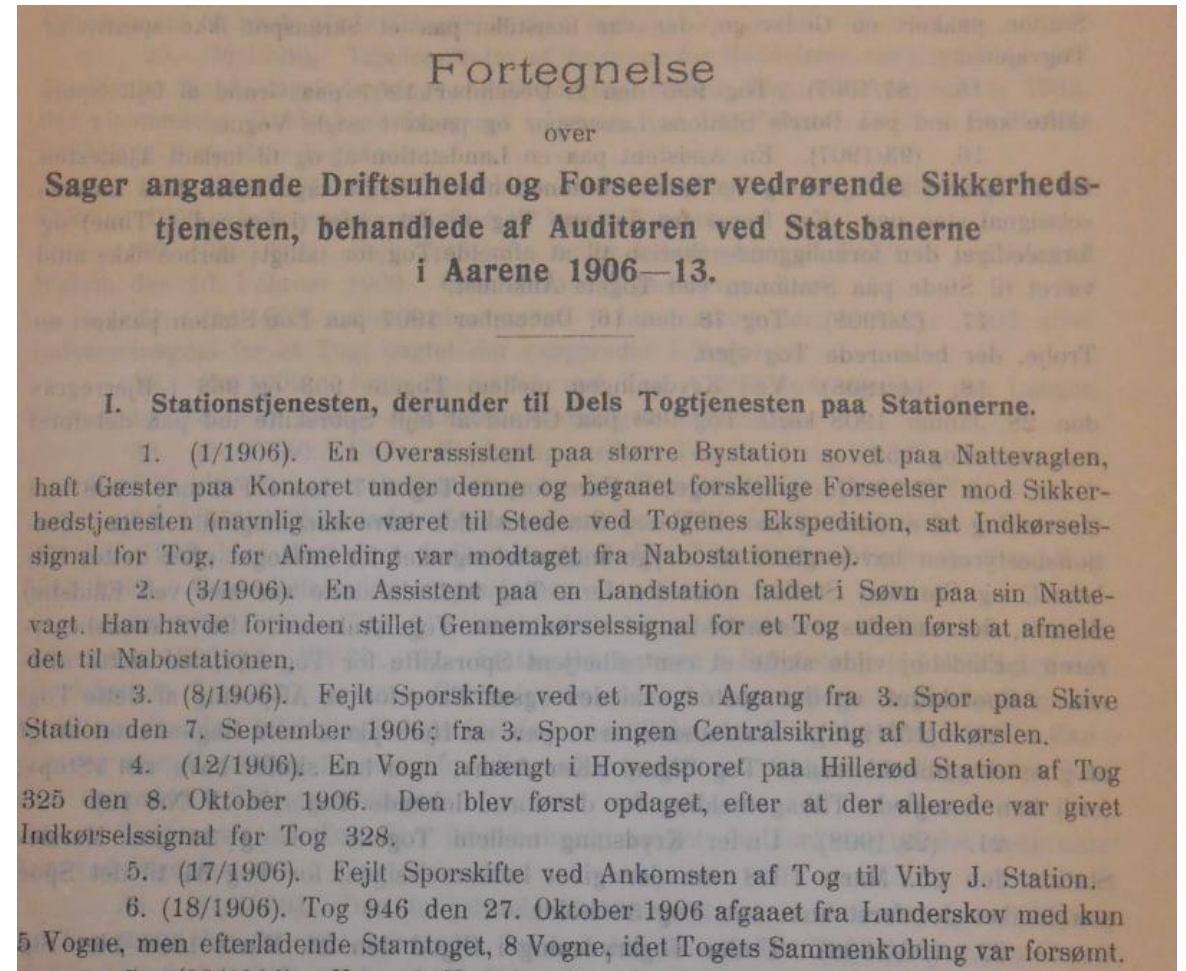
Disciplinæriske Undersøgelser.

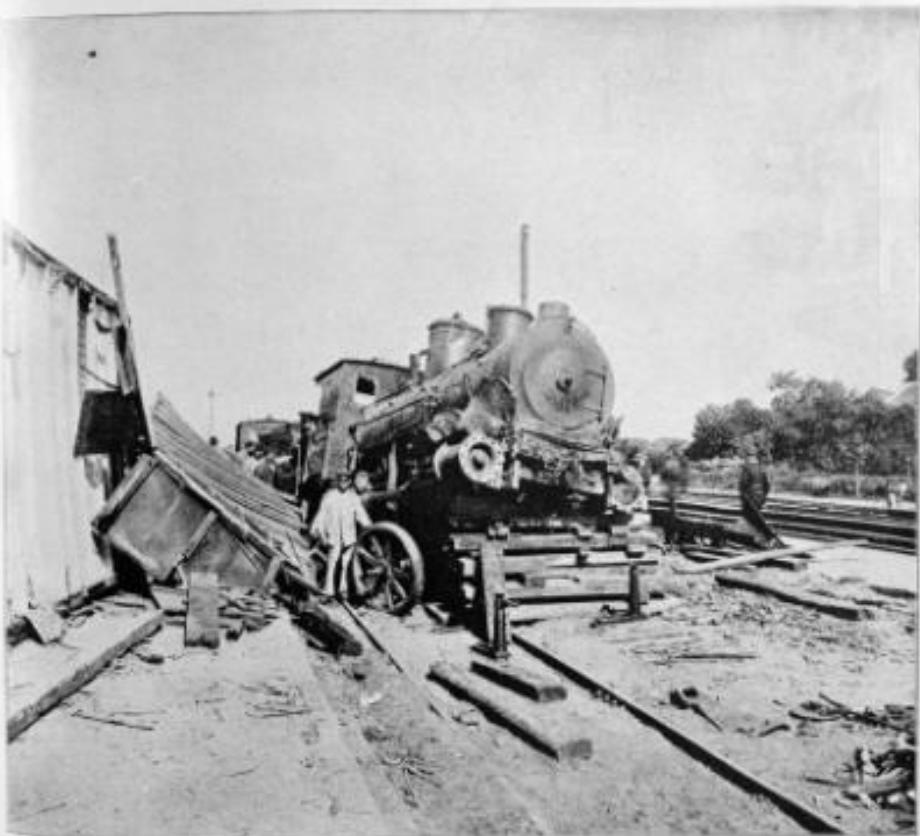
Dato.	Sagens Beskaffenhed.	Undersøgelserens Resultat.	Straffe.	Alters- fødsel
<i>1/2 1869</i>	<i>Uforføjelig tjenst for Langaa Station</i>		<i>Strik 1 Rdt</i>	<i>18/1 1878</i>
<i>1/2 1870</i>	<i>do do do</i>		<i>Strik 1 Rdt</i>	<i>17/1 1876</i>
<i>1/2 1876</i>	<i>Strik af afstandsnummer af af St. Adly Station</i>		<i>Strik 6 Rdt</i>	<i>16/1 1875</i>
<i>25/2 1878</i>	<i>godt færdig for egenfærdig tomt</i>		<i>10 Rdt</i>	<i>15/1 1874</i>
<i>Aug 1878</i>	<i>Strik for Mafsen i 1/2 rdt af indtækt</i>		<i>1 Rdt</i>	<i>14/1 1873</i>
<i>Juli 1879</i>	<i>Strik for Mafsen i 1/2 rdt af indtækt</i>		<i>2 Rdt</i>	<i>13/1 1872</i>
<i>Jan 1881</i>	<i>Strik for Mafsen i 1/2 rdt af indtækt</i>		<i>2 Rdt</i>	<i>12/1 1871</i>

Københavns Hovedbanegård 1938. Foto Danmarks Jernbanemuseum

Jernbanefolk i knibe...

Auditøren under Ministeriet for offentlige Arbejder





Rejseløst-Togets Lokomotiv efter Demoleringen.

Jærnbaneulykken paa Gjentofte Station den 11. Juli 1897.

Gentofteulykken 1897...



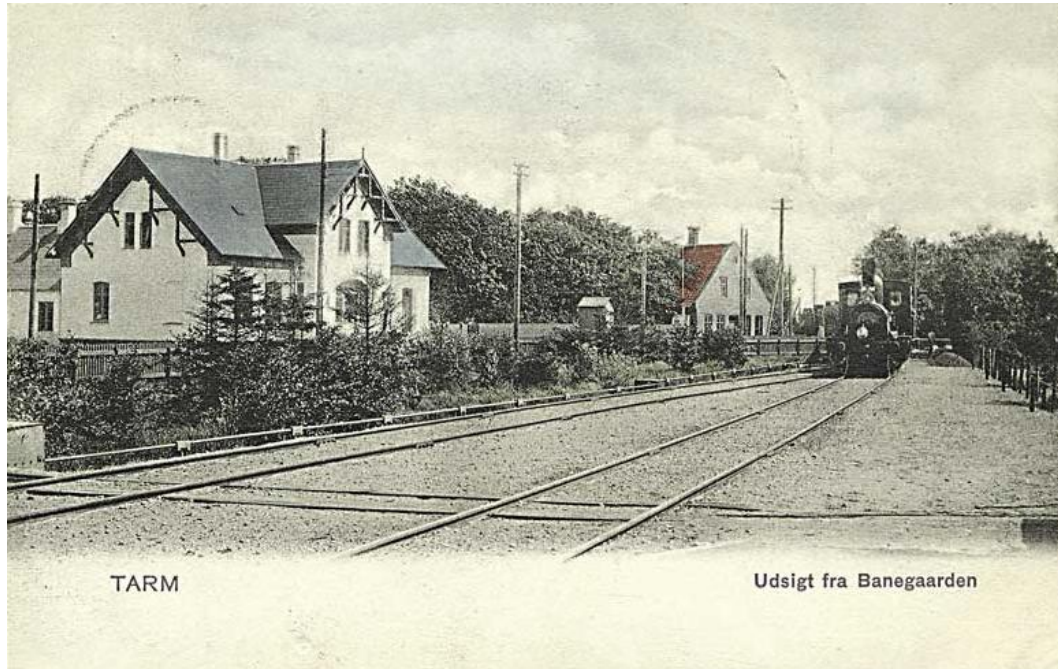
Gentofteulykken 1897. Arkiv Danmarks Jernbanemuseum

Vigerslevulykken 1919...



Vigerslevulykken 1919. Arkiv Danmarks Jernbanemuseum

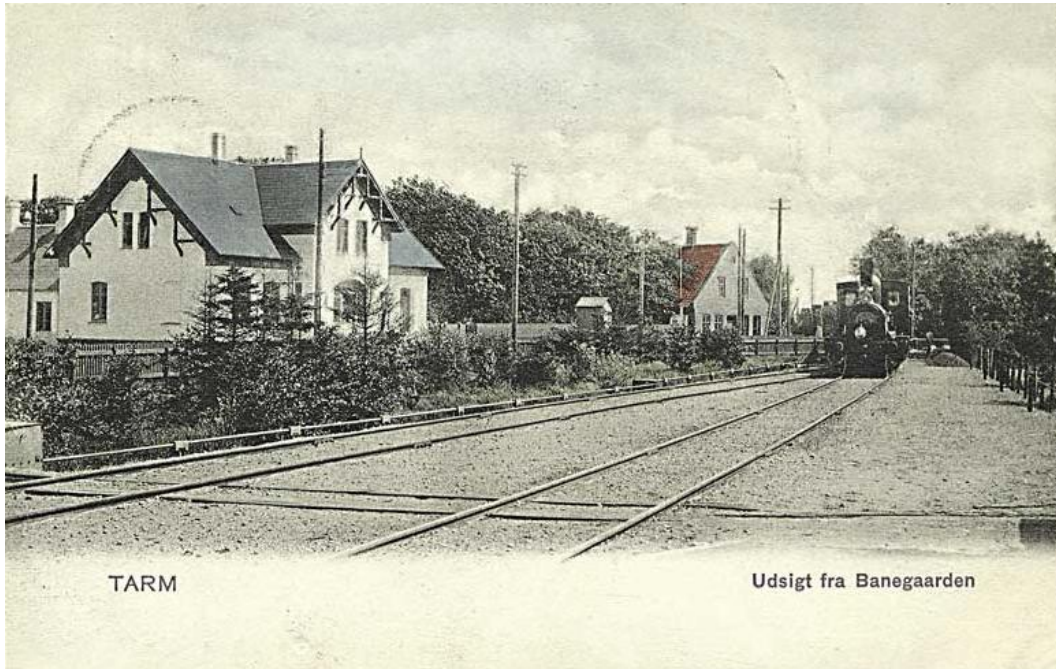
Auditørens sager



Tarm Station. Postkort

Assistent Petersen stjæler
fra stationens pengekasse
i Tarm 1906

Auditørens sager



Tarm Station. Postkort

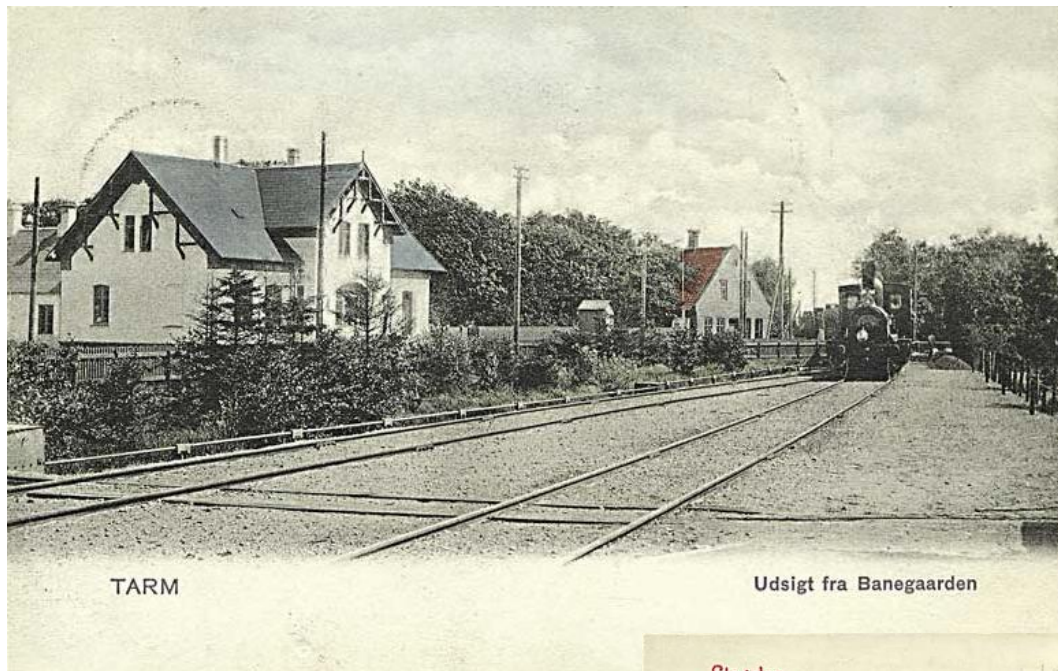
Assistent Petersen stjæler
fra stationens pengekasse
i Tarm 1906



Korsør Banegård. Postkort

Slagsmål mellem to
lokomotivfyrbødere i
Korsør 1911

Auditørens sager



Tarm Station. Postkort

Assistent Petersen stjæler fra stationens pengekasse i Tarm 1906



Korsør Banegård. Postkort

Slagsmål mellem to lokomotivfyrbødere i Korsør 1911



Slagelse Banegård. Postkort

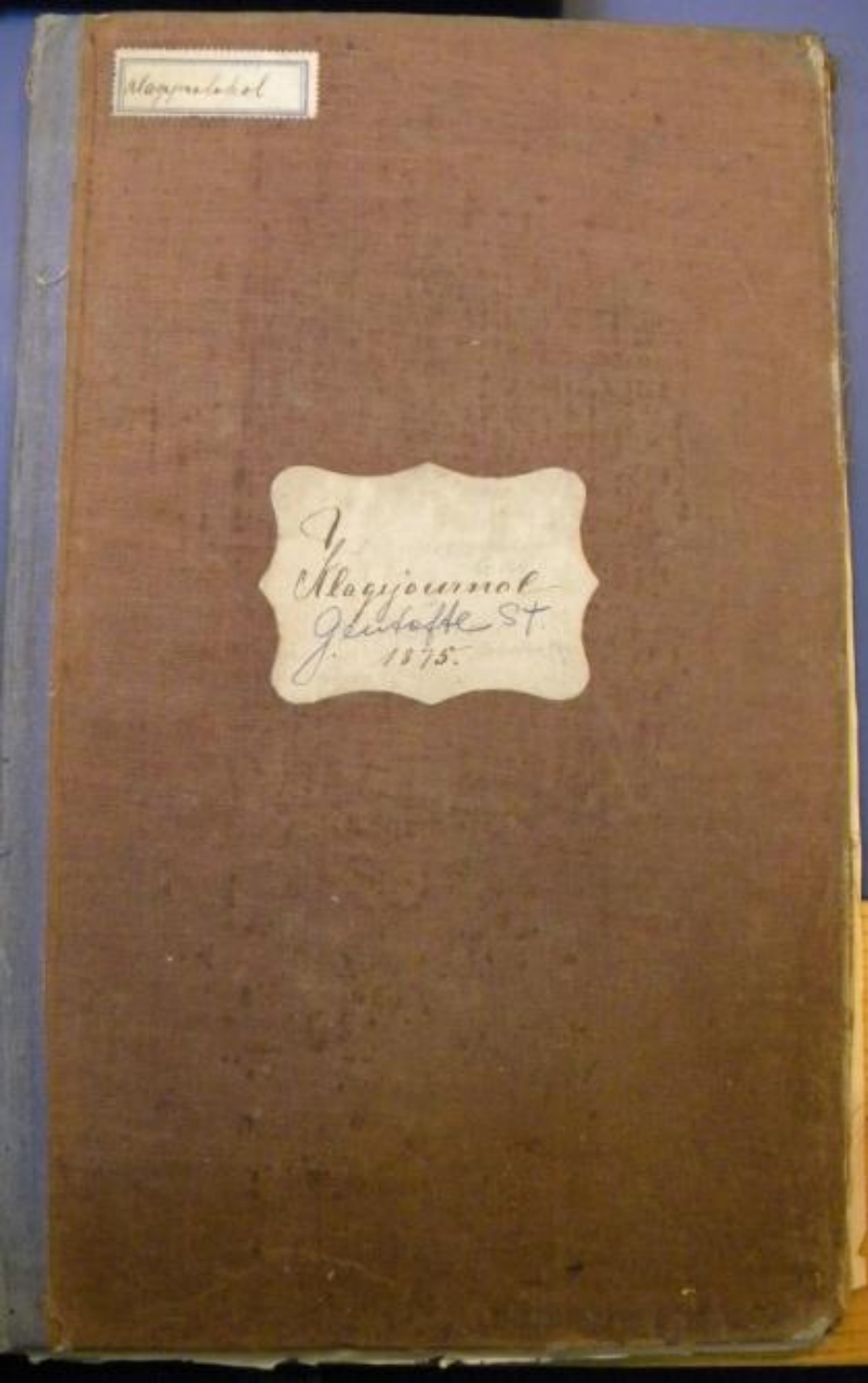
Tre yngre jernbanemænd laver optøjer på Slagelse Banegård i 1908

Mindelunden på volden i Fredericia



Mindelunden på Fredericia Vold

Stationernes klageprotokoller



Gjentofte den 3/6 1912.

Dags dato er jeg indredegrede rejst fra København med Toget der gaar fra Høstebanen Kl. 4,20 og havde købt 3 Kls Retourbillet fra Gjentofte, da jeg steg ud i Gjentofte kommer en Frændeløs Mand og trakter mig i Armen og siger at jeg skal betale ekstra for en Pakke jeg havde under Armen. Pakken vejede ca. 4 stb hvilket jeg mente jeg havde lov at medbringe paa fuld Billet. Da jeg var i Uniform begyndte Folk at se meget vist paa mig hvilket var meget Igenertende behøver man at finde sig i Ligt.

Erhødigst
H. J. Christoffersen
Postbude

Handwritten note in left margin:
Hændelse fremkommet
den 3/6 1912
M. J. Christoffersen

Billetten fortæller historie...



Kvindelig assistent sælger billet, Dybbølsbro 1942. Arkiv Danmarks Jernbanemuseum



Privatbaner



Danske privatbaner markeret med grøn farve. Kort over danske jernbaner 1939



Privatbanernes arkiver

Arkivskaber:

Ebeltoft-Trustrup privatbane

Fra	Til	Officielle navne
1896	1968	Ebeltoft-Trustrup privatbane

Læs mere om [arkivskaberen](#)

Fra ?	Til	Arkivserier ?
1923	1952	Aftaler om fragtrabatter, anlæggelse af sidespor m.m. A/S De jy: Patentkalkværker
1902	1948	Aktiebrev og korrespondance vedr. en liste over aktionærene
1900	1900	Aktionærenes interimsbeviser
1896	1968	Alfabetisk register til ikke bevaret journal u.å.
1929	1969	Banens faste ejendomme og dens materiel i almindelighed
1920	1968	Banens fonds og bankforretninger, dens finansering ved lån og ti
1901	1967	Banens samarbejde med postvæsenet
1919	1967	Banens vedtægter, aftaler om driftsfælleskab, banens nedlægge! Beskrivelser af samt instruktioner for vedligeholdelse og betjening
1911	1963	prøver og synsforretninger
1901	1964	Bestemmelser vedr. den ordinære trafik afvikling, ordrer, instru
1920	1942	Bestyrelsens indgående korrespondance
1925	1967	Bestyrelsens udgående korrespondance
1932	1966	Budgetter
1901	1962	Bygninger og installationer i bygninger
1934	1947	Driftsberetninger med regnskabsspecifikationer
1932	1943	Driftsbestyrerens indgående journalsager. A diverse skrivelser.
1921	1942	Driftsbestyrerens indgående journalsager. B skrivelser fra Statsb
1940	1968	Driftsbestyrerens udgående journalsager. A diverse skrivelser.
1938	1967	Driftsbestyrerens udgående journalsager. Skrivelser til Statsbane



Tog og historie af Steen Ousager

Tog og historie : jernbanearkiver og deres brug

Af [Steen Michael Ousager](#) (1996)

Serie: [Arkivernes informationsserie](#) ;

arkivalier

arkiver

jernbaner

Huskell...



Trafikassistent betjener det elektromekaniske centralapparat i signalposten, København 1942.
Foto Danmarks Jernbanemuseum

Danmarks Jernbanemuseums billedsamling



Der gives signal på Tåstrup Station 1952.
Arkiv Danmarks Jernbanemuseum



S-toget når til Glostrup
16. juni 1953.
Arkiv Danmarks
Jernbanemuseum



Danmarks Jernbanemuseums billedsamling



DSB's plantør i Roskilde, september 1950.
Arkiv Danmarks Jernbanemuseum



Hovedbanegårdens restaurant 1957.
Arkiv Danmarks Jernbanemuseum

Forsøgsstrækning med sveller, Hedehusene-Roskilde 1952.
Arkiv Danmarks Jernbanemuseum



Danmarks Jernbanemuseums videntcenter

Om museet Kontakt os Lej museet Lej tog & bus

DANMARKS JERNBANEMUSEUM

f

0 vare(r) - 0,00 DKK

VIDENCENTER

- Forside
- Entré
- Planlæg dit besøg
- Aktiviteter
- TRAINLAB
- Viden & samlinger
 - Videntcenter
 - Billedsamling
 - Genstandssamling
 - Restaureringsprojekter
 - Museets forskning
 - Årsskrift
 - Museets app
- Udstillinger
- Kør med veterantog
- Netbutik
- Vær med
- Museumsklubben
- Gæt en genstand

Danmarks Jernbanemuseum er ikke blot et nationalt museum for jernbanernes historie. Det er også et Videntcenter for den danske jernbanehistorie og råder over den formentlig største samling af dansk og udenlandsk jernbanehistorisk litteratur i Danmark foruden et arkiv og en meget stor fotosamling. Samlingen udvides løbende med nye og antikvariske bøger og tidsskrifter, og vi modtager gerne donationer.

Videntret er åbent for alle

Styrmand på Storebæltsoverfarten 1947. Arkiv Danmarks Jernbanemuseum